

# LAS 15 CÍTAS [ MARZO ]



Mujeres Dadá celebran el centenario del Cabaret Voltaire en la explanada de la estación central de Zúrich, por Pere Sousa, 2016, cortesía del artista.

1

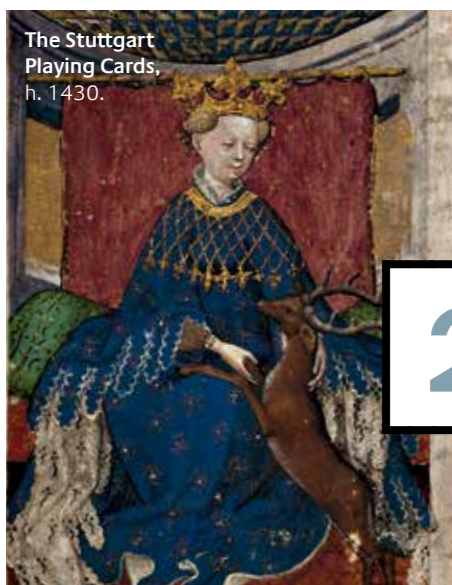
MALLORCA

## ES BALUARD SE VISTE DE MUJER

DOS EXPOSICIONES REVINDICAN A LA MUJER CREADORA Y DENUNCIAN SU INVISIBILIDAD. UNA DE ELAS ESTÁ DEDICADA A LA ARTISTA MULTIDISCIPLINAR NARCISA HIRSH, Y LA OTRA, RECUERDA A LAS PIONERAS DADAÍSTAS

El grupo de estudios de género de Es Baluard nació con el propósito de dar a conocer el trabajo de determinados colectivos de mujeres que han abierto brecha en el pensamiento y en las prácticas artísticas, pero que no han alcanzado la notoriedad y el reconocimiento que se merecen. Este año, las elegidas han sido, por una parte, el grupo de artistas dadaístas formado, entre otras, por Sonia Delaunay, Sophie Taeuber, Juliette Roche o Suzane Duchamp (*hasta el 31 de marzo*) y, también, la artista Narcisa Hirsch (Berlín, 1928).

Pionera en los años sesenta y setenta con sus propuestas de cine experimental, piezas objetuales, *performances* e intervenciones urbanas, la Sala Aub del museo acoge la primera exposición en España de la creadora alemana, articulada a partir de tres de sus obras más emblemáticas: *Marabunta*, 1967, *Come out*, 1971, y *Rumi*, 1999, inspirada en el poeta sufí del siglo XIII. Esta muestra está relacionada a su vez con el proyecto *Reproductibilitat* del museo, centrado en la historia de la imagen en movimiento (*de 11 de marzo a 3 de abril*). ■



The Stuttgart Playing Cards, h. 1430.

2

NUEVA YORK

## NAIPES DE LUJO PARA PROBAR FORTUNA

CARTAS MEDIEVALES PINTADAS A MANO EN LOS CLAUSTROS DEL MET

Solo han sobrevivido tres barajas de naipes pintados a mano de la Europa medieval: dos elaborados en Alemania y un tercero en Holanda. Todos datan de finales del siglo XV. El único que se conserva completo es *La baraja de los Claustros*, procedente del sur de los Países Bajos. Esta pieza, única junto con los restos de otros dos juegos de cartas, forman parte de la exposición *The World in Play: Luxury Cards, 1430-1540*, que se puede contemplar en los Claustros, el edificio del Metropolitan de Nueva York dedicado al arte medieval. Entre las obras que se muestran hay algunas del pintor de Basilea Konrad Witz (1400-45) y de dos contemporáneos, el Maestro E. S. y el Maestro de los Naipes. *Hasta el 17 de abril*. ■

3



Sin título, por Ndoye Douts, acrílico sobre lienzo, 180 x 100 cm.

BILBAO

## UNA VISIÓN DEL CAOS URBANO POR NDOYE DOUTS

EL ARTISTA SENEGALÉS, QUE VE EN LA MUJER EL ÚNICO ELEMENTO CAPAZ DE SOSTENER LA CIVILIZACIÓN Y FRENAR EL DESORDEN, VUELVE A LA GALERÍA KALAO

Esta es la tercera exposición individual de Ndoye Douts en la galería Kalao. Pintor, escultor y cineasta, el artista senegalés nos propone en esta ocasión su interpretación pictórica del caos arquitectónico y urbanístico de la ciudad de Dakar, extrapolable a cualquier urbe en expansión descontrolada, un fenómeno en el que ve una alegoría del desorden social, comunitario e individual. El artista también homenajea a la mujer como sostén de la civilización y única capaz de poner cierto orden en este caos organizado. Ndoye Douts expuso en 2007 la obra *Camaleón* en el Museo Barjola de Gijón, dentro de un proyecto que finalizó con la colocación en dicha ciudad, en 2010, del monolito del mismo nombre. *Hasta el 16 abril*. ■

MADRID

## JAVIER LIÉBANA, PINTURA A MARTILLAZOS

ANTONIO DE SUÑER EXPONE SUS CUADROS QUE SE TROCAN EN ESCULTURAS



Sin título, por J. Liébana (mixta/tabla), 2015.

5

“Lo que nunca me hubiera imaginado es finalizar un cuadro a través de martillazos”, confiesa Javier Liébana a propósito de su exposición *Ruido blanco*, en la galería Antonio de Suñer. Las piezas son un análisis del comportamiento de la materia desde un punto de vista cualitativo. La obra muestra la huella de las duras batallas del artista con los elementos empleados, que fructifican en piezas de proporciones áureas que se convierten en pintura y escultura a la vez. “Mis cuadros tienen una evolución, un desarrollo, y quiero que esté presente”, sostiene el autor. *Hasta el 18 de marzo*. ■

TREVISO

## LA METAMORFOSIS DEL GRECO

LA CASA DEI CARRARESI PRESENTA UNA MUESTRA QUE INDAGA SOBRE LA ETAPA ITALIANA DEL PINTOR CRETENSE

4

Después de todo el ciclo dedicado a celebrar la grandeza del Greco en el IV centenario de su muerte, tiene

lugar en Treviso una muestra que indaga sobre la conformación de su pintura antes de la llegada del artista a Toledo. Muchos fueron los estímulos que incidieron en el pintor griego desde que partió de Creta hasta llegar al destino donde fue encumbrado en el parnaso del arte español. Este periplo, que duró casi una decena de años (1567-76), transcurrió en los territorios italianos, donde entró en contacto con grandes maestros, de los que tomó la esencia para ir perfilando su particular estilo. Lionello Puppi, comisario de la exposición, ha reunido por primera vez en el mundo un sorprendente número de obras de esta etapa de juventud, para ilustrar la progresiva transformación del artista. Junto a ellas se muestran obras maestras de aquellos genios que le influenciaron, como Tiziano, Bassano, el Veronés o Parmigianino, que dialogan a su vez con otras de Picasso o Bacon, artistas contemporáneos que sintieron y reconocieron el influjo de este eterno “visionario iluminado”. *Hasta el 10 abril*. ■ **Rafael Japón**



San Francisco en éxtasis, por el Greco, 1577-80, Madrid, Museo Lázaro Galdiano.



AL DÍA



Sin título  
S113, S035,  
S036, S155,  
por Ruth  
Asawa.

# 6

LOS ANGELES

## ESCUOTORAS QUE CAMBIARON EL ARTE

UNA MUESTRA SUBRAYA EL PAPEL DE LAS ARTISTAS EN LOS CAMBIOS DE MATERIALES Y FORMAS QUE SUFRÍO LA CREACIÓN ESCULTÓRICA ENTRE EL FINAL DE LA SEGUNDA GUERRA MUNDIAL Y LA ACTUALIDAD

El feminismo cambió el curso del arte del siglo XX al alterar la propia noción de lo que era arte. Mediante el recurso a materiales más sensuales y al proceso íntimo de la producción a mano, las mujeres escultoras comenzaron a articular una sensibilidad femenina en su trabajo. En los años cuarenta y cincuenta, las mujeres impulsieron sus contenidos en las geometrías formales de la posguerra. En los sesenta y setenta, las escultoras hicieron sus apuestas más audaces, abriendo un camino de no retorno a las siguientes generaciones de los ochenta y los noventa. Todo ese proceso se ve reflejado en la muestra *Revolución en construcción. Escultura abstracta hecha por mujeres, 1947-2016*, que ha organizado la galería Hauser Wirth & Schimmel en su sucursal de Los Ángeles. La exposición incluye un centenar de piezas, procedentes de 60 museos norteamericanos, creadas por 34 artistas durante los últimos setenta años, mediante las cuales se trata de mostrar las fórmulas con las que las mujeres han cambiado el discurrir de la historia del arte transformando el lenguaje escultórico desde la Segunda Guerra Mundial. Ruth Asawa, Lee Bontecou, Louise Bourgeois o Magdalena Abakanowicz, son algunos de los nombres más destacados de la muestra. *Hasta el 4 de septiembre.*

# 7

GIJÓN

## LAS HISTORIAS SOÑADAS DE ISIDRO FERRER

EL ESPACIO EXPOSITIVO DE LA LIBRERÍA EL BOSQUE DE LA MAGA COLIBRÍ REÚNE LOS ORIGINALES DE LAS ILUSTRACIONES QUE ESTE ARTISTA REALIZÓ PARA EL LIBRO *LOS SUEÑOS DE HELENA*, DE EDUARDO GALEANO, PUBLICADO POR LIBROS DEL ZORRO ROJO Y QUE FUE GALARDONADO EN 2012

El título de la exposición, *Los sueños de Helena*, es el mismo que el del libro de Eduardo Galeano, y en ella se muestran los originales de las ilustraciones que Isidro Ferrer realizó para esta obra. En su libro, Galeano relata los sueños de Helena, su esposa: “Helena me humilla cada mañana, a la hora del desayuno, contándome sus sueños prodigiosos. Ella entra en la noche como en un cine, y cada noche un sueño nuevo la espera (...). Aquí están, reunidos, fugitivos de las páginas de mis libros que ello, los sueños, han mejorado tanto. Las obras de Isidro los acompañan, de la mejor manera”, apuntó el escritor uruguayo en el prólogo. Reto difícil, sin duda, el de plasmar en imágenes toda la belleza de las palabras que componen estas historias soñadas, del que Isidro Ferrer salió airoso creando unos bellísimos dibujos que son pura poesía. *Hasta el 16 de abril.*



Miguel de  
Unamuno,  
*La Flecha*,  
1934.



# 8

SANTIAGO DE COMPOSTELA

## JOSÉ SUÁREZ, VANGUARDIA Y HUMANISMO

206 INSTANTÁNEAS Y 150 OBJETOS REVINDICAN LA FIGURA Y LA OBRA DE ESTE FOTÓGRAFO OLVIDADO EN CIDADE DA CULTURA

La muestra *José Suárez, unos ojos vivos que piensan* acerca a un intelectual y humanista que hizo de la fotografía su medio de vida e incorporó a su trabajo las preocupaciones formales de movimientos de vanguardia, como la Nueva Visión o la Nueva Objetividad. El hombre o su huella aparecen ya en sus trabajos etnográficos de los años treinta y en su primera serie de éxito: *Mariñeiros*. Exiliado en Argentina tras la Guerra Civil, fue en Sudamérica donde alcanzó reconocimiento profesional. De su integración en círculos intelectuales quedan las icónicas fotografías de Unamuno en Salamanca. Su regreso a España en 1959 supuso el ostracismo profesional, a pesar de trabajar como corresponsal para el periódico argentino *La Prensa* y realizar series como *La Mancha* (1965). Tras Santiago, la muestra viajará a Buenos Aires. *Hasta el 27 de marzo.* **Paula Pita Galán**



9

Grace Schwindt (Alemania, 1979) es una artista a la que no le gusta que la adscriban a ningún movimiento o categoría, sino que precisamente lo que denuncia con sus obras es la estandarización que rige en la sociedad moderna. Y lo hace a través de sus *performances*, dibujos, esculturas, películas y textos, en los que reflexiona sobre el papel que juegan el

VIGO

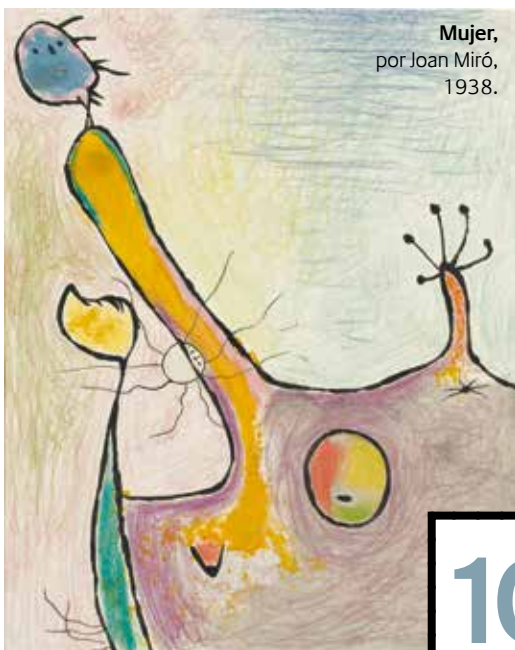
### LA VERSATILIDAD DE GRACE SCHWINDT

ESTA ARTISTA MULTIDISCIPLINAR REFLEXIONA EN EL MARCO SOBRE EL PAPEL QUE JUEGAN LOS CUERPOS, EL LENGUAJE Y LOS OBJETOS EN LA CONSTRUCCIÓN DE LA HISTORIA Y LA MEMORIA

lenguaje, los cuerpos y los objetos en la construcción de la historia y la memoria. La muestra *Run a Home, Build a Town, Lead a Revolution. An Exhibition in Three Acts* (*Llevar una casa, construir una ciudad, liderar una*

*revolución. Una exposición en tres actos*) reúne una serie de piezas que resumen algunas de las investigaciones que la artista ha llevado a cabo sobre la religión, la magia o el capitalismo como forma de organización social.

Partiendo del impacto que la industria petrolera ha tenido en la modificación de nuestro entorno, reflexiona sobre cómo en las sociedades capitalistas la buena salud es sinónimo de producción y de beneficios. La muestra se completa con un ciclo de películas realizadas por Grace Schwindt que podrá verse en la Biblioteca-Centro de documentación del MARCO. *Hasta el 15 de mayo.*



Mujer,  
por Joan Miró,  
1938.

MILÁN / FRÁNCFORT

### DOBLETE EUROPEO DE MIRÓ

EL MUDEC ANALIZA LA INFLUENCIA DEL SURREALISMO EN SU OBRA Y LA SCHIRN KUNSTHALLE PRESENTA SU FASCINACIÓN POR EL GRAN FORMATO

La relación de Miró con la materia y la influencia que en su obra ejercieron las culturas primitivas vertebran la muestra que dedica al pintor español el Museo de las Culturas de Milán (MUDEC), bajo el título *Joan Miró. La fuerza de la materia*. La obra del artista catalán está estrechamente ligada al surrealismo y a la influencia que algunos de los artistas de este grupo ejercieron sobre su trabajo. La exposición pone de relieve este aspecto, mostrando la importancia que dio a

10

la materia como vía de aprendizaje de nuevas técnicas. En paralelo, la Schirn Kunsthalle de Fráncfort presenta al artista desde el ángulo de su fascinación por las obras de gran formato, al punto de que equiparó el lienzo con el muro. Esta visión explica el cuidado con el que seleccionaba los materiales para acomodarse a la textura de las paredes. La exposición en Alemania, titulada *Miró. Pintando muros. Pintando mundos*, reúne más de 50 obras. *Milán, de 25 de marzo a 11 de septiembre. Fráncfort, hasta el 12 de junio.*



11

**Composición**, por Georges Mathieu, 1951, Col. Fondation Gandur pour l'Art.

MADRID

### ARTE DESGARRADO / INSTANTÁNEAS DIDÁCTICAS

LA FUNDACIÓN JUAN MARCH MUESTRA EN PARALELO LA PINTURA CREADA TRAS LA SEGUNDA GUERRA MUNDIAL JUNTO A LA FOTOGRAFÍA QUE LA SITUÁ EN SU CONTEXTO HISTÓRICO

La Europa posterior a la Segunda Guerra Mundial vio nacer una pintura radicalmente diferente a la del periodo de entreguerras, que se sirvió de materiales muy distintos, como arenas, yesos, papeles, arpilleras, telas y toda clase de residuos. Los artistas se aplicaron a ellos combinándolos, fragmentándolos o construyendo sobre el lienzo superficies y masas de apariencia informe. La potencia destructora de la contienda había hecho pedazos la fisonomía material y espiritual de todas las formas civilizadas, y el arte no podía obviar esa destrucción. Ahora, la Fundación March presenta en la muestra *Lo nunca visto. De la pintura informalista al fotolibro de posguerra (1945-65)* esa corriente pictórica en paralelo a la creación fotográfica del momento, para que el espectador pueda hacerse una idea de conjunto del contexto histórico. *Hasta el 5 de junio.*



Vista de  
**Black Sheep  
Feminism.**  
Foto Kevin  
Todora.

13

DALLAS

### LAS OVEJAS NEGRAS DEL FEMINISMO

EL CENTRO DALLAS CONTEMPORARY REIVINDICA EL TRABAJO DE CUATRO ARTISTAS MILITANTES, DECIDIDAS A "SACAR EL SEXO DEL ARMARIO"

*Black Sheep Feminism: The Art of Sexual Politics* examina el trabajo de cuatro artistas feministas radicales desde la década de los años setenta. Joan Semmel, Anita Steckel, Betty Tompkins y Cosey Fanni Tutti se enfrentaron, cada una a su manera, a la ética sexual, las normas de género y la tiranía de la corrección política, y las cuatro vieron su obra censurada

por lo explícito de su contenido sexual, recibiendo a menudo también las críticas de las feministas convencionales por su meta confesada de "sacar el sexo del armario". Fanni Tutti, por ejemplo, posó para revistas porno del Reino Unido, y Tompkins trabajaba sobre ampliaciones de recortes de coitos heterosexuales sacados de revistas porno. *Hasta el 20 de marzo.*

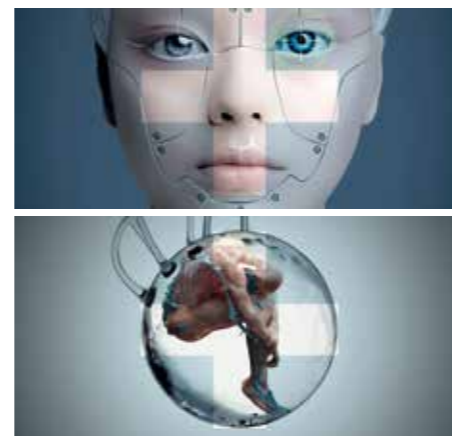
12

BARCELONA

### ¿QUÉ SIGNIFICA SER HUMANO HOY?

LOS CAMINOS DEL FUTURO DE NUESTRA ESPECIE EN EL CCCB

La muestra *+Humanos. El futuro de nuestra especie* reflexiona sobre los límites que se deben o no traspasar en la manipulación del cuerpo o la mente y acerca de los límites de lo que es social y éticamente aceptable. Más de 50 artistas y distintos proyectos de investigación conviven en esta exposición (comisariada por Catherine Kramer, con la colaboración del investigador Ricard Solé), que está dividida en cuatro ámbitos: *Capacidades aumentadas*, *Encuentro con otros*, *Diseñando el entorno* y *La vida en sus límites*. Cada uno de ellos está articulado mediante obras de arte, vídeos, fotografías u objetos, como las prótesis de Ramón Guillén-Balmes, el óleo *La caída de Ícaro*, de Jacob Peter Gowy (1636-37), El casco desacelerador de Lorenz Potthast (2014) o historias humanas como la de la atleta paralímpica Aimee Mullins. *Hasta el 10 de abril.*



Dos obras que forman parte de la exposición **Humanos+**.

Mujer en el jardín,  
por Claude Monet, 1867,  
San Petersburgo, Ermitage.

14

Jardín de flores (O), por  
Emil Nolde, 1922,  
Nolde Stiftung Seebüll.

LONDRES

### JARDINES QUE INSPIRAN

ALGUNOS DE LOS MEJORES ÓLEOS SOBRE ESTE TEMA, DESDE LA DÉCADA DE 1860 HASTA 1920, CON OBRAS DE MONET, PAUL KLEE, KLIMT O KANDINSKI, EN LA ROYAL ACADEMY OF ARTS

Claude Monet es probablemente el pintor de jardines más notable de la historia del arte, además de un gran aficionado a la horticultura. En la década de 1860 se produjo la simbiosis entre sus labores de horticultura y sus representaciones pictóricas de jardines hasta el punto de que en los últimos meses de su vida en Giverny llegó a escribir: "Quizás debo a las flores el haberme convertido en pintor". Ahora una muestra en Londres, llamada *Representaciones pictóricas del jardín moderno: de Monet a Matisse*, recoge en la Royal Academy of Arts algunos de sus mejores óleos sobre jardines junto a otros de sus coetáneos. Tomando a Monet como punto de partida, la exposición abarca desde los comienzos de la década

de 1860 hasta la de 1920, y en ella se pueden ver obras de impresionistas, postimpresionistas y vanguardistas de principios del siglo XX. La cita reúne más de 120 obras procedentes de instituciones públicas y colecciones privadas de toda Europa y Estados Unidos. Entre ellas se encuentran 35 lienzos de Monet y obras maestras de Paul Klee, Emil Nolde, Gustav Klimt y Vasili Kandinski que rara vez se han expuesto al público. Destaca la espléndida selección de lienzos de la serie de nenúfares de Monet, como el grandioso tríptico *Nenúfares* (1916-19), procedente del Museo de Arte Nelson-Atkins de Kansas City, el Museo de Arte de Cleveland y el Museo de Arte de Saint Louis, Misuri. *Hasta el 20 de abril.*

MADRID

### LAS ARQUITECTURAS VACÍAS DE CANDIDA HÖFFER

UNA SERIE DE ELABORADAS FOTOGRAFÍAS DE BIBLIOTECAS Y CORREDORES DE ABADÍAS Y MONASTERIOS COMPONEN ESTA EXPOSICIÓN EN LA GALERÍA HELGA DE ALVEAR

Candida Höffer (Alemania, 1944) presenta en esta muestra, titulada *El espacio, el detalle y la imagen*, una serie de fotografías de interiores de bibliotecas y corredores de monasterios y abadías benedictinas de Austria, además de dos imágenes del Teatro Estatal de Linz. La artista alemana ya abordó este tema en los ochenta con su serie *Räume (Espacios)*, a través de un enfoque conceptual muy influenciado por la Escuela de Düsseldorf y su interés por la obra arquitectónica y su relación con el contexto social (la artista estudió

en esta escuela con Bernd y Hilla Becher). En contraposición a aquellas fotografías de los ochenta, en las que el marco arquitectónico se combinaba con la presencia humana, en estas, la única y verdadera protagonista es la arquitectura, con dos miradas diferenciadas, una que capta la magnificencia de los grandes espacios y otra que se fija en los detalles, con composiciones que flirtean con la abstracción. Además, la galería presentará por primera vez dos proyecciones de instantáneas tomadas por la artista en la ruta Madrid-Cáceres. *Hasta el 16 de abril.*

15



**Benediktinerstift Admont I**, por Candida Höffer, 2014, C-Print, 180 x 215,8 cm.